



คู่มือบริการประชาชน การแยกขยะอันตรายจากชุมชน



กองทรัพยากรธรรมชาติและสิ่งแวดล้อม
องค์การบริหารส่วนจังหวัดอุบลราชธานี





ท่านรู้หรือไม่ ขยะอันตรายคืออะไร



ขยะอันตราย หรือที่เรียกว่าขยะมีพิษ (Hazardous Waste)

หมายถึง ขยะ วัสดุที่ไม่ใช้แล้ว ผลิตภัณฑ์ที่เสื่อมสภาพ หรือภาชนะบรรจุต่างๆ ที่มีองค์ประกอบหรือปนเปื้อนวัตถุ/สารอันตรายที่มีลักษณะเป็น สารพิษ สารไวไฟ สารเคมี ที่กัดกร่อนได้ สารกัมมันตรังสี และสารที่ทำให้เกิดโรค เป็นต้น

เราจะรู้ได้อย่างไรว่าผลิตภัณฑ์ หรือภาชนะนี้ เป็นขยะอันตราย

สังเกต ฉลาก หรือสัญลักษณ์ที่ติดบนภาชนะบรรจุ เช่น



สารไวไฟ จะพบเห็นบนภาชนะที่บรรจุก๊าซหุงต้ม น้ำมันเชื้อเพลิง ทินเนอร์ พงก้ามะถัน



สารมีพิษ จะพบเห็นบนภาชนะบรรจุประเภทน้ำยาล้างห้องน้ำ สารฆ่าแมลง สารปรอทในหลอดฟลูออเรสเซนต์



สารกัดกร่อน จะพบเห็นบนภาชนะบรรจุน้ำกรด ในแบตเตอรี่รถยนต์ หรือภาชนะบรรจุน้ำยาทำความสะอาด

*สังเกต คำเตือนที่ระบุอยู่ข้างภาชนะบรรจุ

เช่น ห้ามรับประทาน ห้ามเผา อันตราย DANGER, TOXIC, CORROSIVE และ FLAMMABLE เป็นต้น



รู้หรือไม่ ในบ้านเรามีขยะอันตรายอะไรบ้าง

ขยะอันตรายจากชุมชน หรือขยะพิษจากชุมชนมีชื่อภาษาอังกฤษว่า **Househol Hazardous Waste** มักพบเห็นจากกิจกรรมต่างๆ ภายในชุมชน ทั้งบ้านเรือนหรือสถานประกอบการต่าง ๆ เช่น ร้านค้า โรงแรม ร้านซักรีด ร้านถ่ายรูป ปิมน้ำมัน เป็นต้น

ตัวอย่างขยะอันตรายที่พบเห็นเป็นประจำภายในบ้านเรือนของเรา ได้แก่

ขวดน้ำยาทำความสะอาด



แบตเตอรี่มือถือ
ถ่านไฟฉาย
หลอดไฟแบบต่างๆ
สตาร์ทเตอร์



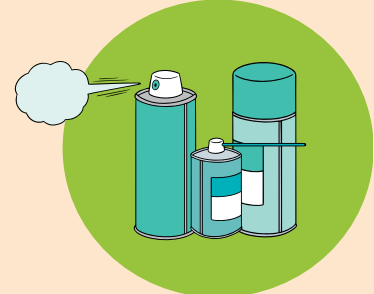
แบตเตอรี่รถยนต์ที่ใช้แล้ว



ขยะอิเล็กทรอนิกส์



กระป๋องสเปรย์
กระป๋องสารเคมีกำจัดแมลง



ถังดับเพลิง



กระป๋องสารทินเนอร์



รู้หรือไม่ พิษภัยของขยะอันตราย เข้าสู่ร่างกายได้อย่างไร...

การหายใจ ดูดซึมผ่านผิวหนัง การกิน การฉีด เกิดอาการอย่างไรเมื่อเราได้รับสัมผัสแบบเฉียบพลัน : เป็นการสัมผัสครั้งเดียวในระยะเวลาสั้น จะเกิดอาการ เกิดผื่นคัน ระคายเคืองผิว หนักไหม้, อักเสบ หายใจไม่ออก หน้ามืด วิงเวียนแบบเรื้อรัง เป็นการสัมผัสสารพิษเป็นเวลานาน หรือมากเกินไปจะเกิดการสะสม และเกิดอาการ อัมพาตผลต่อร่างกาย

ผลิตภัณฑ์ และอาการเจ็บป่วยเมื่อสารพิษเข้าสู่ร่างกาย

ผลต่อสุขภาพเมื่อสารพิษเข้าสู่ร่างกาย

1. ถ่านไฟฉาย กระจกสเปรย์ มีสารแมงกานีส
ทำให้ปวดศีรษะ ง่วงนอน อ่อนเพลีย ซึมเซา อารมณ์แปรปรวน จิตใจไม่สงบ
ประสาทหลอน เกิดตะคริวที่แขน ขา สมองอักเสบ สมองสับสน
2. หลอดฟลูออเรสเซนต์ สารฆ่าแมลง ถ่านกระดุม มีสารปรอท
ทำให้เกิดการระคายเคืองต่อผิวหนัง เหนื่อยล้า อักเสบ เลือดออกง่าย ปวดท้อง
ท้องร่วงอย่างรุนแรง กล้ามเนื้อกระดูก หงุดหงิด โมโหง่าย
3. แบตเตอรี่รถยนต์ สารเคมีกำจัดแมลง กระจกสี มีสารตะกั่ว
ทำให้ปวดศีรษะ อ่อนเพลีย ตัวซีด ปวดท้อง ปวดเมื่อยกล้ามเนื้อ ความจำเสื่อม
ชักกระตุก หมดสติ
4. สเปรย์ น้ำยาย้อมผม ยากาเล็บ/ล้างเล็บ เครื่องสำอางหมดอายุ มีสารพิษอื่น ๆ
เกิดการระคายเคืองต่อผิวหนัง คัน หรือ แห่ บวม ปวดศีรษะ หายใจขัด เป็นลม



จะเกิดอะไรขึ้น หากเราทิ้งขยะอันตรายร่วมกับขยะทั่วไป

หากขยะอันตรายถูกนำไปเผาในที่โล่ง จะทำให้เศษฝุ่นและสารพิษจากขยะอันตราย ปนเปื้อนสู่อากาศส่งผลกระทบต่อสภาวะแวดล้อมและระบบทางเดินหายใจของมนุษย์



การฝังกลบขยะอันตรายด้วยวิธีการเดียวกับขยะมูลฝอยทั่วไป จะทำให้สารอันตรายหรือสารพิษต่าง ๆ ปนเปื้อนสู่สิ่งแวดล้อมได้ เนื่องจากไม่มีระบบป้องกันที่เหมาะสม โดยเมื่อฝนตกน้ำฝนที่ชะผ่านกองซากขยะอันตราย จะทำให้สารพิษไหลปนเปื้อนเข้าสู่ดินและแหล่งน้ำ ซึ่งจะถูกรูดซึมเข้าสู่สัตว์น้ำและพืชผัก ตามห่วงโซ่อาหาร และส่งผลกระทบต่อถึงมนุษย์ในที่สุด

เราจะช่วยกันลดปัญหาขยะอันตราย ได้อย่างไร

1. เลือกซื้อ เลือกใช้ให้คุ้มค่า

- เลิกหรือเลี่ยงการใช้ผลิตภัณฑ์ที่มีสารอันตราย เช่น ถ่านนิเกิลแคดเมียม หรือ ถ่านราคาถูก ไม่ได้มาตรฐาน โดยเลือกใช้ถ่านอัลคาไลน์ หรือ ถ่านชาร์จที่ระบุข้อความ NO MERCURY ADDED แทน
- เลือกใช้สารสกัดจากธรรมชาติหรือสมุนไพรแทนสารเคมีสังเคราะห์ เช่น เลือกใช้น้ำยาทำความสะอาดห้องน้ำ หรือยากันยุงที่ผลิตจากสารสกัดธรรมชาติ
- เลือกใช้สินค้าที่มีมาตรฐานในการรักษาสิ่งแวดล้อม โดยสังเกตจากฉลากเขียว หรือฉลากสิ่งแวดล้อมอื่น ๆ ตัวอย่างเช่น



- ใช้ผลิตภัณฑ์ที่มีอายุการใช้งานยาวนาน เช่น ถ่านชาร์จ หลอดฟลูออเรสเซนต์ ที่มีจำนวนชั่วโมงใช้งานสูง

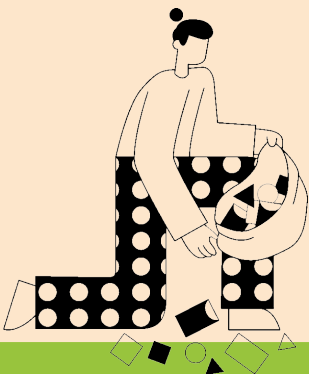
2. ควรปฏิบัติตามคำแนะนำวิธีใช้หรือควรระวังที่ระบุข้างภาชนะบรรจุอย่างเคร่งครัด

3. ไม่ทิ้งขยะอันตรายปะปนไปกับขยะทั่วไป และไม่นำไปเผา ฝังดิน

หรือทิ้งลงท่อระบายน้ำ เพราะจะทำให้สารพิษ มีการปนเปื้อนในสิ่งแวดล้อมได้ง่าย

4. ควรแยกทิ้งขยะอันตรายอย่างระมัดระวัง และปลอดภัย โดย

- ควรจัดเก็บขยะอันตรายในภาชนะบรรจุเดิม เพื่อป้องกันการแตกหัก เช่น เมื่อเปลี่ยนหลอดฟลูออเรสเซนต์ใหม่ให้เก็บหลอดเก่าในกล่องเหมือนเดิม หรือห่อด้วยกระดาษหนังสือพิมพ์ เป็นต้น
- ขยะอันตรายที่เป็นของเหลวควรแยกประเภท ไม่เทรวมกัน โดยเก็บไว้ในภาชนะที่ไม่รั่วซึม อยู่ในที่ร่มและให้พ้นมือเด็ก แล้วนำไปทิ้งในภาชนะหรือสถานที่ ที่ทางราชการกำหนด เพื่อรอการเก็บรวบรวมและนำไปกำจัดอย่างปลอดภัย



ควรทำ ✓



ให้แยกขยะอันตรายที่เป็นของเหลว และเก็บในภาชนะบรรจุเดิม ส่วนของแข็ง เก็บในภาชนะที่ไม่รั่วซึม และทำเครื่องหมายให้ชัดเจน



ทิ้งซากแบตเตอรี่มือถือในภาชนะรองรับที่ตั้งอยู่ตามร้านค้าตัวแทนจำหน่ายโทรศัพท์มือถือ และสถานที่รับชำระค่าบริการโทรศัพท์มือถือทั่วประเทศ

ไม่ควรทำ ✗



ห้ามเทขยะอันตรายที่ของเหลว ก้นหลายชนิด รวมกัน



ห้ามแกะหรือแยกชิ้นส่วนแบตเตอรี่

จัดการขยะอันตรายอย่างถูกวิธี เป็นผลดีอย่างไร

* ถ้าเราช่วยกันลดการใช้ผลิตภัณฑ์ที่มีสารพิษ รวมถึงมีการใช้ซ้ำผลิตภัณฑ์ที่มีสารอันตรายบางประเภท เช่น ถ่านไฟฉายแบบอัดประจุซ้ำ นอกจากนี้ จะลดปริมาณการเกิดขยะอันตรายแล้ว ยังเป็นการช่วยประหยัดทรัพยากร และพลังงานที่ใช้ในกระบวนการผลิตได้เป็นอย่างดี

* หากเราช่วยกันตัดแยกขยะอันตรายออกจากขยะอื่น ๆ และนำไปกำจัดอย่างถูกวิธี จะช่วยลดการปนเปื้อนของสารพิษอันตรายในสิ่งแวดล้อม

* สำหรับท้องถิ่น ต้องมีการกำจัดที่ถูกต้องและปลอดภัย จะเป็นการป้องกันผลกระทบต่อสุขภาพอนามัยของคน สัตว์ และสิ่งแวดล้อมได้เป็นอย่างดี



**สอบถามข้อมูลเพิ่มเติมจาก
หน่วยงานท้องถิ่นในเขตของท่าน
หรือ
สอบถามมายังองค์การบริหารส่วนจังหวัด
อุบลราชธานี**

วิธีการขั้นตอนการใช้บริการ

1. อปท.แต่ละแห่งทำการคัดแยกประเภทขยะมูลฝอย กับขยะอันตราย ลงถังขยะแต่ละประเภท
2. อนจ. แจ่งสำรวจปริมาณขยะอันตรายแต่ละประเภท
3. อนจ. กำหนดวันนัดรับกำจัดขยะอันตรายเพื่อส่งกำจัดให้ถูกต้อง ตามหลักวิชาการ พร้อมแจ่งหนังสือเวียนเพื่อทราบและดำเนินการ
4. อปท. ในเขตพื้นที่จังหวัดอุบลราชธานี รวบรวมขยะอันตรายและบรรจุหีบห่อให้เรียบร้อย และนำส่งในวันที่กำหนดจากคำแนะนำในหนังสือ
5. อนจ. รวบรวมปริมาณขยะและชั่งน้ำหนักขยะและส่งกำจัดกับบริษัท ที่รับกำจัดที่ถูกต้องตามกฎหมาย
6. อนจ. รายงานผลการดำเนินการโครงการคืนความสุขให้คนอุบล กำจัดขยะอันตรายชุมชนอย่างปลอดภัย จังหวัดอุบลราชธานี

องค์การบริหารส่วนจังหวัดอุบลราชธานี ยังไม่มีการเรียกเก็บค่าบริการหรือค่าธรรมเนียมในการกำจัดขยะอันตราย

โดยองค์การบริหารส่วนจังหวัดอุบลราชธานี เป็นผู้รับผิดชอบค่าใช้จ่ายในการส่งกำจัดขยะอันตราย กับบริษัทเอกชน





ระยะเวลาขั้นตอนการให้บริการ

องค์การบริหารส่วนจังหวัดอุบลราชธานี กำหนดระยะเวลาในการรับ-ส่งกำจัดขยะอันตรายปีงบประมาณละ 2 ครั้ง ในห้วงเดือน กุมภาพันธ์ - มีนาคม และห้วงเดือน มิถุนายน - กรกฎาคม ในการดำเนินการแต่ละครั้ง กำหนดระยะเวลาแล้วเสร็จภายใน 1 วัน โดยองค์กรปกครองส่วนท้องถิ่น ภาครัฐ ภาคเอกชน ต่าง ๆ นำส่งขยะอันตรายที่ สหามกีฬาากลางจังหวัดอุบลราชธานี (ทุ่งบุรพา) เป็นสถานที่ในการรวบรวมแต่ละครั้ง



ช่องทางให้บริการ



กลุ่ม Line งานชะอันตราย อบจ.อบ.

ส่วนงานที่รับผิดชอบ

ฝ่ายสิ่งแวดล้อม กองทรัพยากรธรรมชาติและสิ่งแวดล้อม
องค์การบริหารส่วนจังหวัดอุบลราชธานี

โทร 045-210909

e-mail: kongsub2565@gmail.com

www.ubon.go.th

Facebook : องค์การบริหารส่วนจังหวัดอุบลราชธานี



กฎหมายที่เกี่ยวข้อง

1. พระราชบัญญัติรักษาความสะอาด และความเป็นระเบียบเรียบร้อย
ของบ้านเมือง พ.ศ. 2535

ดาวน์โหลด <https://yangtalad.go.th/fileupload/9820575360.pdf>

2. พระราชบัญญัติกำหนดแผนและขั้นตอนการกระจายอำนาจให้แก่
องค์กรปกครองส่วนท้องถิ่น พ.ศ.2542

ดาวน์โหลด <https://www.lp-pao.go.th/Plan/images/book/Book-005.pdf>

3. กฎกระทรวง การจัดการมูลฝอยที่เป็นพิษหรืออันตรายจากชุมชน
พ.ศ. 2563

ดาวน์โหลด

https://www.ratchakitcha.soc.go.th/DATA/PDF/2563/A/088/T_0022.PDF



แยกขยะอันตรายตั้งแต่วันนี้
เพื่อคุณภาพชีวิตที่ดีในวันข้างหน้า



จัดทำโดย

กองทรัพยากรธรรมชาติและสิ่งแวดล้อม

องค์การบริหารส่วนจังหวัดอุบลราชธานี

ถ.สุรศักดิ์ ต.ในเมือง อ.เมือง จ.อุบลราชธานี 34000

โทร.045-210909

E-mail:kongsub2565@gmail.com

www.ubon.go.th

อ้างอิงข้อมูลจาก กรมควบคุมมลพิษ

